



BaTCC

Baltic Touring Car Championship

CONFIRMED BY / APSTIPRINU: Jānis Ducmanis LAF Racing commission/ LAF Šosejas Komisijas vadītājs	APPROVED BY/ SASKAŅOTS: Linda Medne General Secretary of LAF/ LAF Ģenerālsēkretāre



ŠOSEJAS
KOMISIJA



LATVIJAS
AUTOMOBILU
FEDERĀCIJA

Nacionālā klase

Tehniskie noteikumi

2018

1. AUTOMOBĪĻI

Lielsērijas tūrisma automobiļi ar dzinēja novietojumu virs priekšējās ass, kuriem ir jābūt izgatavotiem vismaz 2500 identiskiem automobiļiem 12 secīgu mēnešu laikā, un ir jābūt vismaz četrām pasažieru vietām saskaņā ar tūrisma automobiļiem (A grupas) noteiktajiem izmēriem. Automobiļiem ir jābūt LAF (Latvijas Automobiļu Federācija) vai FIA, vai citu ASN izsniegtai tehniskajai, vai sporta pasei.

2. TERMINOLOĢIJA

2.1. SĒRIJVEIDA

Daļa vai detaļa tādā veidā, kādā tā konkrētajam modelim iebūvēta, vai izgatavota rūpnīcā, vai cita analoga ražotāja, atbilstoši rūpnīcas izgatavotās detaļas parametriem, bez jebkādas mehāniskas, ķīmiskas, termiskas vai cita veida apstrādes. Visām detaļām, kuras ir pielietotas ar terminu sērijevaida, pēc tehnisko komisāru pieprasījuma ir jāspēj uzrādīt, paskaidrot un pierādīt šīs detaļas ražotāja un oriģinālā modeļa atbilstību, un izcelsmi.

2.2. NAV IEROBEŽOTS

Attiecīgā daļa vai detaļas drīkst tikt jebkādi pārveidota vai nomainīta pret citu. Nepastāv nekādu ierobežojumu attiecībā uz attiecīgās detaļas vai attiecīgo detaļu materiālu, formu un skaitu, izņemot šo noteikumu 3. pantā minētajām detaļām un daļām. Iespējama arī šīs detaļas demontāža, ja tas nav pretrunā ar drošības nodrošināšanas noteikumiem. Uz visām daļām vai darbībām, uz kurām netiek attiecināts termins "nav ierobežots", spēkā ir termins "sērijevaida" vai arī "nav atļauts". Visas izmaiņas, kuras nav viennozīmīgi atļautas šajos noteikumos, ir aizliegtas.

2.3. DIVĪZIJA 1

Ir visas šiem tehniskajiem noteikumiem atbilstošās vienas ass piedziņas automašīnas ar aktuālo dzinēja jaudu līdz 180 zirgspēkiem un 230 Nm griezes momentu.

2.4. DIVĪZIJA 2

Ir visas šiem tehniskajiem noteikumiem atbilstošās vienas ass piedziņas automašīnas ar aktuālo dzinēja jaudu līdz 210 zirgspēkiem un 300 Nm griezes momentu.

3. ATĻAUTĀS VAI AIZLIEGTĀS IZMAIŅAS UN SKAIDROJUMI

- 3.1. Jebkurā automobiļi, jebkuru bultskrūvi, uzgriezni vai skrūvi drīkst nomainīt ar jebkādu citu bultskrūvi, uzgriezni vai skrūvi ar nosacījumu, ka tās izgatavotas no tādas pašas materiālu saimes un tām ir tāds pats diametrs vai lielāks un vītne kā oriģinālajai detaļai, un ka tām ir jebkāda veida pretatskrūvēšanās ierīce (paplāksne, kontruzgrieznis utt.).
- 3.2. Minimālā automobiļa masa, kopā ar pilotu un pilnu viņa aprīkojumu, tehniskos šķidrumus, un vismaz 3 litriem benzīna ir:

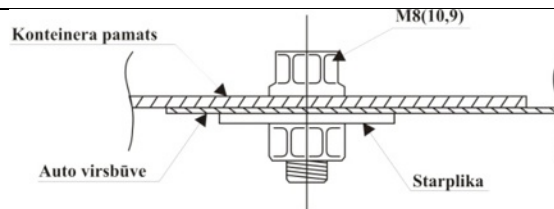
Divīzija 1

JAUDA (Zs)	AUTOMAŠĪNAS SVARS (kg)	
	Priekšpiedziņas automobilis	Aizmugures piedziņas automobilis
Līdz 130	858	900
Līdz 140	924	970
Līdz 150	990	1039
Līdz 160	1056	1108
Līdz 170	1122	1177
Līdz 180	1188	1247

Divīzija 2

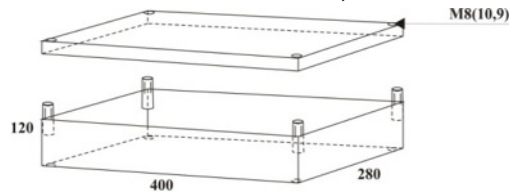
JAUDA (Zs)	AUTOMAŠĪNAS SVARS (kg)	
	Priekšpiedziņas automobilis	Aizmugures piedziņas automobilis
No 180 - 210	1180	1250

- 3.3. Minimālā automobiļa masa jāievēro visu sacensību laiku.
- 3.4. Papildsvaru pievienošanas un to konteineri:
 - 3.4.1. Nepieciešamības gadījumā, atļauts papildināt automobiļa masu ar balastu, bloku veidā, kuri ir nostiprināti ar instrumentu palīdzību, bet ar nosacījumu, ka tie ir ievietoti konteinerā, kas nostiprināts caur starpliku, ar četrām M8, 10,9 klases bultskrūvēm atbilstoši zīmējumam 631.



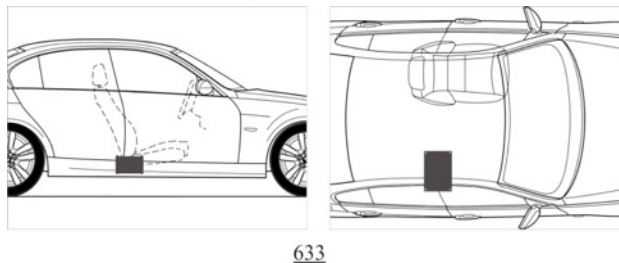
631

3.4.2. Konteinera sieniņu biezums ir min. 1,5 mm, izmērus skatīt zīmējumā 632 (Izmēri ir aptuveni).



632

3.4.3. Konteinera novietojums ir automašīnas kabīnē uz grīdas, blakussēdētāja pusē, ja nepieciešams drīkst novietot divas šādas kastes vienu aiz otras, atbilstoši zīmējumam 633.



633

3.5. Minimālais virsbūves/šasijas un starplikas kontaktaukums ir 40 cm^2 katrā stiprinājuma punktā.

4. MATERIĀLI

Titāna, keramisko materiālu, magnija vai kompozītu un šķiedru materiālu izmantošana ir aizliegta šasijas balstiekārtās, kā arī virsbūves nesošajās konstrukcijās.

5. DROŠĪBAS PRIEKŠRAKSTI

5.1. Piemērojami FIA J pielikuma 253.nodaļā paredzētie drošības priekšraksti.

5.2. Papildus fiksatori

Gan motora, gan bagāžas nodalījuma pārsegs jāaprīko ar diviem papildus drošības fiksatoriem. Oriģinālie slēgmehānismi jāpadara nefunkcionējoši vai jādemontē. Oriģinālās sānu durvju eņģes ir jā saglabā sērijveida izpildījumā.

5.3. Pilota sēdekļi

5.3.1. Oriģinālais pilota sēdekļi jānomaina ar kausveida sporta sēdekli (standarts 8855/1999 vai 8862/2009), kuram ir FIA homologācija, ar piecām (5) atverēm drošības jostu sistēmas jostām.

5.3.2. FIA homologēti sēdekļi ar FIA standartu 8855/1999 ir derīgi 5 gadus skaitot no izgatavošanas datuma, kas norādīts uz krēsla speciālās informācijas uzšuves vai uzlīmes.

5.3.3. Sēdekļi ar FIA standartu 8862/2009 ir derīgi 10 gadus skaitot no izgatavošanas datuma, kas norādīts uz krēsla speciālās informācijas uzšuves vai uzlīmes.

5.3.4. Pieļaujama piedalīšanās ar sēdekļiem, kuru homologācijas termiņš ir beidzies ne vairāk kā piecus gadus pēc tā homologācijas beigu termiņa, par katru konkrēto gadījumu lemj sacensību tehniskā komisija.

5.3.5. Sēdeklim jābūt stiprinātam ar vismaz četrām (4) 10.9 kvalitātes M8 bultskrūvēm ievērojot FIA J pielikuma 253.-16.pantu.

5.3.6. Oriģinālos sēdekļa stiprinājumus atļauts demontēt.

5.3.7. Sacensību laikā automašīnas salonā nedrīkst atrasties citi sēdekļi, izņemot pilota sēdekli.

5.4. Drošības jostu sistēma

Atbilstoši FIA standarta J pielikuma 253-6 punktam

5.5. Drošības karkass

- 5.5.1. Automašīnām jābūt aprīkotām ar drošības karkasu, atbilstoši FIA Art.253.8. vai pēc homologācijas.
- 5.5.2. 50 cm rādiusā ap pilota galvu, uz karkasa caurulēm jāuzstāda nedegoša materiāla polsterējums atbilstoši FIA 8857-2001 TYPE A. Polsteri ir jānostiprina tā, lai nebūtu iespēja tiem griezties ap savu asi.

5.6. Ugunsdzēsšanas aparāts / ugunsdzēsšanas sistēmas

- 5.6.1. obligāti ir jābūt vismaz 2 kg ietilpības manuāli darbināmam ugunsdzēsšanas aparātam, un to uzstādīšana atbilstoši J pielikuma 253.-7. punkta priekšnosacījumiem. Tam jābūt obligāti aprīkotam ar spiediena pulksteni un skaidri saredzamu lietošanas termiņu.



- 5.6.2. Atļauta un ieteicama automātiska ugunsdzēsšanas sistēma, atbilstoši J pielikuma 253-7.apakšpunkta nosacījumiem.

5.7. Aizsargsieti

Atbilstoši FIA standarta J pielikuma 253-11 punktam. Pilotam, atrodoties sēdekļī, piesprādzētam ar aizvērtām durvīm un nostiprinātu logu sietu, ir jāspēj septiņu sekunžu laikā pilnībā pamest automobili no pilota puses durvīm un deviņu sekunžu laikā caur pasažiera durvīm.

5.8. Pilota ekipējums: obligāti

- 5.8.1. Kombinezons, galvas maska, apavi, cimdi, atbilstoši FIA 8856 - 2000 standartam.
- 5.8.2. Apakšveļa atbilstoši FIA 8856 - 2000 standartam.
- 5.8.3. FHR ("HANS") sistēma.
- 5.8.4. Ķivere atbilstoši FIA marķējuma sarakstam. (FIA Technical list N.25, N.33, N.49)

6. DZINĒJS

- 6.1. Atļauts izmantot tikai iekšdedzes atmosfēriskos dzinējus ar maksimālo kubatūru līdz 2800 cm³ +/- 0,2%
 - 6.1.1. DIVĪZIJA 1 – ar maksimālo dzinēja jaudu līdz 180 zS un 230 Nm
 - 6.1.2. DIVĪZIJA 2 – ar maksimālo dzinēja jaudu līdz 210zS un 300 Nm
- 6.2. Dzinēja konstrukcija NAV IEROBEŽOTS izņemot:
 - 6.2.1. Dzinēja kartera ventilācija – Nav ierobežota, ar nosacījumu, ja oriģinālā kartera ventilācijas sistēma tiek pārveidota vai demontēta, jāuzstāda eļļas uztvērēj tvertni (minimālais tilpums 2 litri), kura izgatavota no metāliska materiāla, un nodrošina eļļas neizplūšanu jebkurā stāvoklī.
 - 6.2.2. Droselvārsta pievads (ieskaitot vārsta asi) – NAV IEROBEŽOTS, bet tam jābūt apgādātam ar pietiekami spēcīgu atsperi piespiedu aizvēršanai pievada bojājuma gadījumā. Akseleratora kabeli drīkst dublēt vai aizstāt ar citu. Neattiecas uz elektroniskajām droselēm
 - 6.2.3. Izplūdes sistēma
 - 6.2.3.1. Nav ierobežota, ar nosacījumu ka tā iekļaujas virsbūves gabarītos. Gala atverei jāatrodas ne dziļāk, kā 100 mm no automobiļa aizmugures gabarīta ar nosacījumu, ka noteiktais trokšņu līmenis ir 100 dB(A) (+/- 3dB) pie 4500 apgr./min., kas mērīts pēc FIA trokšņa mērīšanas metodes.
 - 6.2.3.2. Katalizatori, DPF filtri, lambda zondes, EGR vārsti – nav ierobežoti.
 - 6.2.4. Eļļošanas sistēma
 - 6.2.4.1. Sūknis, sērijveida. Redukcijas vārsta atspere-nav ierobežota.
 - 6.2.4.2. Dzinēja karterī atļauts iemetināt, vai uzstādīt starpsienas, vai citas konstrukcijas, kuras nodrošina eļļas neizplūšanu.
 - 6.2.4.3. Eļļas radiatorī, to savienojumi un šļūtenes nav reglamentēti ar nosacījumu, ka ir droši un neatrodas salonā.
 - 6.2.5. Dzesēšanas sistēma
 - 6.2.5.1. Dzesēšanas sistēma - Izņemot ūdens sūkni, nav ierobežota.
- 6.3. Motora stiprinājumi – NAV IEROBEŽOTS, ar nosacījumu, ka netiek mainīta dzinēja atrašanās vieta, attiecība pret SĒRIJVEIDA dzinēja atrašanās vietu.

7. TRANSMISIJA

7.1. Pārnesumu kārba:

- 7.1.1. Atļautas tikai funkcionējošas sērijveida pārnesumu kārbas, kurām veikta homologācija ar 2500 automobiļiem un kurus pārslēgšanas mehānisms notiek mehāniski ar pilota roku vadāms.
- 7.1.2. DIVĪZIJA 1 – ar ne vairāk kā pieciem (5) ieslēdzamiem pārnesumiem kustībai uz priekšu.,
- 7.1.3. DIVĪZIJA 2 – pārnesumu skaits nav ierobežots
- 7.1.4. Ātrumu pārslēgšanas vadības ierīce – NAV IEROBEŽOTS.

7.1.5. Pārnesuma attiecībām jābūt SĒRIJVEIDA.

7.1.6. Atpakaļgaitas pārnesumam jābūt vienmēr un pilotam jāspēj to ieslēgt, sēžot savā sēdeklī ar piesprādzētu drošības jostu sistēmu.

7.2. Spararats

7.2.1. Oriģinālo spararatu drīkst padarīt vieglāku, tikai noņemot materiālu, ar nosacījumu, ka oriģinālais spararats joprojām ir identificējams.

7.2.2. Ja oriģinālais automobilis aprīkots ar dubultā tipa spararatu, to drīkst aizstāt ar viengabala spararatu ar nosacījumu, ka startera zobu vainags saglabā oriģinālos parametrus (zobu skaitu, diametru pie zobu pamatnes un galvas, zobu platumu).

7.3. Sajūgs

7.3.1. Sajūga disks – NAV IEROBEŽOTS.

7.3.2. Sajūga kurvis – SĒRIJVEIDA.

7.4. Galvenais pārvads

Galvenā pārvada zobratī, un to attiecības – NAV IEROBEŽOTS.

7.5. Diferenciālis:

7.5.1. Atļauti tikai diferenciāļi, kuriem veikta homologācija ar 2500 automobiļiem.

7.5.2. Ierobežotas slīdes diferenciālis DIVĪZIJA 1 - AIZLIEGTS.

“Ierobežotas slīdes diferenciālis” nozīmē jebkuru sistēmu, kura darbojas ar mehāniskas, hidrauliskas, viskozas vai elektriskas sistēmas palīdzību. Oriģinālā riteņu pretizslīdēšanas vadības sistēma jāpadara nefunkcionējoša, demontējot tās vadības bloku.

7.5.3. Ierobežotas slīdes diferenciālis DIVĪZIJA 2 – NAV IEROBEŽOTS

7.6. **Piedziņas vārpstas** – SĒRIJVEIDA.

7.7. **Kardāna pievads starp kārbu un diferenciāli** – SĒRIJVEIDA.

8. BALSTIEKĀRTA

8.1. **Balstiekārta** – SĒRIJVEIDA, izņemot:

8.1.1. Savienojumu materiāls drīkst atšķirties no oriģinālā (piemēram: cietāki sailentbloki, alumīnijs, uniball šarnīri utt).

8.1.2. Pagriešanās punktos rotācijas ass atrašanās vietu drīkst pārvietot par maksimāli 20 mm attiecībā pret rotācijas ass oriģinālo atrašanās vietu.

8.1.3. Oriģinālajai balstiekārtas detaļām nedrīkst veikt nekādus pārveidojumus, izņemot cirkulāru rievu izveidošanu atduru uzstādīšanai, ekscentrisku bukšu griešanās bloķēšanas ierīču (iestatīšanas skrūves, tapskrūves, bultskrūves un tml.) uzstādīšanai un šarnīru stiprināšanas konisko atveru apstrādāšanu ar darbmašīnu, lai pārveidotu tās par cilindriskām atverēm, kuru diametrs atbilst oriģinālo konisko atveru lielākajam diametram. Tas nozīmē, ka pēc balstiekārtas jaunās detaļas demontāžas iespējams uzstādīt oriģinālo balstiekārtas detaļu un ka iespējams atjaunot balstiekārtas oriģinālās detaļas darbību.

8.1.4. Priekšējās Makfersona balstiekārtas daļu augšējie savienojumi nav reglamentēti ar nosacījumu, ka oriģinālie stiprinājuma punkti uz virsbūves tiek saglabāti un ka balstiekārtas daļas stiprinājuma punkta korekcija nav saistīta ar pārvietojumu, kas lielāks par 40 mm pa visām asīm. Tas nozīmē, ka augšējie savienojumi, regulējami vai neregulējami, drīkst ieņemt ekscentrisku stāvokli, kas nepārsniedz 40 mm attiecībā pret oriģinālo stiprinājuma punktu.

8.1.5. Virsbūves pārveidojumi nav atļauti, bet amortizatora montāžas augšējā padziļinājumā (glāze) ir brīva ar nosacījumu ka ir saglabāta oriģināla amortizatora augšējā atrašanās vieta.

8.1.6. Ja oriģinālā Makfersona balstiekārtas daļa stiprinās pie riteņa statnes ar skrūvjsavienojuma palīdzību, priekšējās ritošās daļas riteņa sāngāzumu drīkst regulēt ar šīs skrūves palīdzību.

8.1.7. Aizmugurējā balstiekārtas daļu augšējie balsti nav reglamentēti.

8.1.8. Aizmugurējās balstiekārtas, šķērsijas daļas drīkst pārveidot (mehāniski apstrādāt), lai padarītu iespējamu sāngāzuma un izvērsuma regulēšanu.

8.1.9. Materiāla pievienošana jāveic, izmantojot materiālu, kas kopē oriģinālās daļas formu un ir kontaktā ar to.

8.2. **Stūres mehānisms** – SĒRIJVEIDA.

8.2.1. Stūres rats – NAV IEROBEŽOTS.

8.2.2. Stūres stieņņi, stūres savienojumi un tos savienošās daļas – SĒRIJVEIDA.

8.2.3. Pretaizdzīšanas sistēmas – jādemontē, vai jāpadara nefunkcionējoša.

8.2.4. Ieteicams noņemt stūres rats. Atbrīvošanai jādarbojas, pavelkot atloku, kas ir anodētā vai dzeltanā krāsā, stūres rata ass virzienā.

8.3. **Stūres pastiprinātājs** – NAV IEROBEŽOTS.

8.4. **Stabilizatori** – NAV IEROBEŽOTS, ar nosacījumu, ka ir viengabala.

8.4.1. Atsaites un to stiprināšanas detaļas – NAV IEROBEŽOTS.

8.4.2. Stabilizatoru drīkst demontēt.

8.5. **Gramba / (starplika)** – grambas NAV IEROBEŽOTS.

8.5.1. Grambas paplašinātājus drīkst izmantot, ja tie ir nenostiprināti uz riteņu rumbām ir izgatavoti no metāla, un ir ne biežāki par 25 mm. (Starplika starp riteņa disku un tā stiprināšanas vietu)

8.6. **Riteņu gultņi** – SĒRIJVEIDA.

8.7. **Amortizatori un to atsperes** – NAV IEROBEŽOTS

8.8. Pastiprinājumi:

8.8.1. Konkrētās ass balstiekārtas stiprinājuma punktos pie virsbūves vai šasijas drīkst uzstādīt pastiprinājuma stieņus katrā automobiļa garenass pusē.

8.8.2. Attālums starp balstiekārtas stiprināšanas punktu un stieņa stiprināšanas punktu nedrīkst būt lielāks par 100 mm, ja vien stienis nav šķērsstienis, kuram veikta homologācija ar drošības karkasu vai ja tas nav augšējais stienis, kas savienots ar Makfersona balstiekārtu vai tamlīdzīgi.

8.8.3. Augšējo šķērstatņu montāžas gredzenus drīkst pieminēt virsbūvei.

9. RITEŅI UN RIEPAS

9.1. **Maksimālie riteņu izmēri**

Maksimālais riteņa izmērs ir **7 x 15**

9.2. **Nokomplektēts ritenis**

9.2.1. Riteņa diska ārējās un iekšējās malas līmenī izmērtajiem diametriem jābūt identiskiem ar pielaidi +/-1,5 mm. Citādos aspektos riteņi – NAV IEROBEŽOTS ar nosacījumu, ka tie izgatavoti no metāla un ir viengabala.

9.2.2. Riteņu stiprināšanas bultskrūves drīkst aizstāt ar stiprināšanas tapskrūvēm un uzgriežņiem ar nosacījumu, ka stiprināšanas punktu skaits un vītņoto daļu diametri saglabājas nemainīti.

9.2.3. Tapskrūves un to uzgriežņi nedrīkst izvirzīties tālāk par riteņa diska ārējā loka gabarītiem.

9.2.4. Nokomplektēta riteņa augšējai daļai (atloks + disks +riepa), atrodoties vertikāli uz riteņa rumbas tās centrā, jābūt virsbūves nosegtam, mērot vertikāli.

9.2.5. Putu vai jebkāda citāda sistēma, kas ļauj automobilim pārvietoties bez gaisa riepiņš, ir aizliegta.

9.2.6. Spiediena regulēšanas sistēmas ir aizliegtas.

9.3. **Rezerves ritenis** – automobili pārvadāt rezerves riteni ir aizliegts.

9.4. **Riepas**

9.4.1. Atbilstoši attiecīgā gada nolikumā noteiktajam.

9.4.2. Aizliegta jebkāda to mehāniskā, vai ķīmiskā apstrāde.

9.4.3. Riepu sildītāji ir aizliegti.

10. KLĪRENSS

Ne pie kādiem apstākļiem nav pieļaujams, ka kāda daļa no automašīnas virsbūves, vai piekares / uzkares daļām, ieskaitot izplūdes sistēmu, ir zemāk, horizontālā plaknē, kā 75mm no zemes, kad automašīna ir pilnā sacīkšu ekipāžā ar tās pilota pilota sēdekli. Mērierīce var tikt pielietota no tehniskā komisija puses jebkurā brīdī, lai pārbaudītu automašīnas klīrensu. Izmērišanas brīdī automašīna var būt statiska, vai kustēties.

11. BREMZES

11.1. Suporti – SĒRIJVEIDA, bet ir atļauts izmatot no cita konkrētā ražotāja, ar nosacījumu, ka tas notiek oriģinālajās stiprinājuma vietās, un nelietojot papildu elementus.

11.2. Bremžu diski – NAV IEROBEŽOTS, bet tiem ir jābūt no metāla.

11.3. Bremžu kluči – NAV IEROBEŽOTS.

11.4. Stāvbremze – NAV IEROBEŽOTS.

11.5. ABS – SĒRIJVEIDA, vai demontēts.

11.6. Pastiprinātājs – NAV IEROBEŽOTS.

11.7. Galvenais cilindrs – NAV IEROBEŽOTS.

11.8. Pedāļu kārba – NAV IEROBEŽOTS, ar nosacījumu, ka šķidrums trauki ir nosegti ar hermētisku konteineru, vai arī ir iznesti ārpus kabīnes.

11.9. Bremzēšanas spēku sadalījuma regulēšanu starp priekšējo un aizmugurējo tiltu pilots drīkst veikt tikai:

11.9.1. Nepastarpināti iedarbojoties uz savienojuma centra atrašanās vietu uz priekšējā un aizmugurējā kontūra hidraulisko cilindru savienojuma sviras.

11.9.2. Nepastarpināti iedarbojoties uz proporcionālu vārstu, kurā aizmugurējā kontūra ieejas spiedienu regulē iepriekš noslogota atsperē, ko iespējams regulēt, izmantojot manuālu savienojumu sistēmu.

11.9.3. Atļauta viena no šīm divām sistēmām. Visas citas sistēmas ir aizliegtas, ieskaitot inerces mehānisko sistēmu. Ja automobilis oriģinālajā versijā bijis aprīkots ar bremžu pretbloķēšanas sistēmu, jādemontē tās vadības bloks, turklāt jādemontē visas bremžu pretbloķēšanas sistēmas daļas ar nosacījumu, ka tiek ievēroti FIA J pielikuma 253.-4. apakšpunkta nosacījumi.

11.10. Bremžu cauruļvadi un šļūtenes – SĒRIJVEIDA, vai aviācijas tipa.

11.11. Disku aizsargplāksnes – NAV IEROBEŽOTS

12. VIRSBŪVE

12.1. Ārpuse

12.1.1. Aizsargbuferi – SĒRIJVEIDA.

12.1.2. Spārni – SĒRIJVEIDA. Atļauta arku valcēšana, bez materiāla pievienošanas.

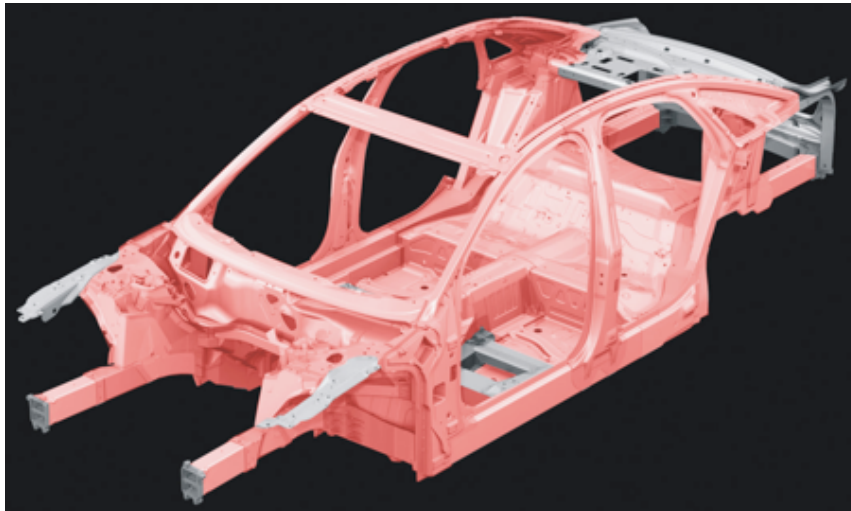
12.1.3. Pārsegi, un to eņģes – SĒRIJVEIDA.

12.1.4. Jumts – SĒRIJVEIDA. Drīkst uzstādīt papildus gaisa atveres uz jumta (air scoop) ar nosacījumu, ka kabīnes aizmugurē ir jābūt atvērtām salona ventilācijas lūkām. Ja izmantota virsbūve ar jumta lūku, lūkas atvere jāaizmetina, izmantojot tērauda plāksni, ne plānāku par jumta materiālu ar maksimālo attālumu starp metinājuma punktiem (vietām) 30 mm.

12.1.5. Spoileri – SĒRIJVEIDA.

12.1.6. Atļauta ārējo dekoratīvo uzliku noņemšana.

12.1.7. Virsbūvi atļauts atvieglināt (noņemot metālu - urbjot, griežot ut.ml.), izņemot nesošās konstrukcijas (tas ir - grīda, sliekšņi, garsijas (lonžeroni), jumta statnes, jumts). Skatīt attēlu Nr.1.



Attēls Nr_1

12.1.8. Vienīgie mehāniskie pārveidojumi, kas atļauti nesošajās konstrukcijās ir saistīti ar drošības karkasa un citu sistēmu uzstādīšanu.

12.1.9. Automašīna priekšā un aizmugurē jāaprīko ar vilkšanas cilpām. Tām jābūt labi redzamām vai norādītām ar simbolu (bultiņa) dzeltenā, sarkanā vai oranžā krāsā. Vilkšanas āķi nedrīkst izvirzīties ārpus automašīnas gabarītiem.

12.2. Kabīne

12.2.1. Pasażiera sēdekļi un pakāļējais(-ie) sēdekļi(-ļi) jādemontē.

12.2.2. Obligāti jādemontē visu izolējošo un skaņas izolācijas materiālus, kā arī oriģinālās drošības jostas un paklājus.

12.3. Virsbūves apakšdaļa

12.3.1. Aizsargu uzstādīšana nav atļauta, izņemot dzinēja, ātrumkārbas vai citu ierīču un sistēmu aizsardzībai, un kurai nav airodinamiska funkcija.

12.3.2. Pneimatisko domkratu sistēma ir atļauta.

12.3.3. Neizmantotus papildaprīkojuma balsteņus (piemēram: rezerves riteņa, termovairoga utt.), kas atrodas uz šasijas/virsbūves, drīkst demontēt.

12.4. Logi, spoguļi un to mehānismi

12.4.1. Pilota pusē jābūt vismaz vienai strādājošai stikla slotiņai.

12.4.2. Automobiļiem obligāti jābūt salona atpakaļskata spoguļim.

12.4.3. Automobilim jābūt aprīkotam ar atpakaļskata spoguļiem kreisajā un labajā pusē, to forma nav reglamentēta, bet katra spoguļa atstarojošajai virsmai jābūt bez izteiktiem defektiem ar vismaz 90 cm².

12.4.4. Vējstiklam obligāti jābūt vairākslāņu (Triplex tipa).

12.4.5. Aizmugurējais stikls un visi sānu stikli, jāpārklāj ar caurspīdīgu, bezkrāsainu drošības plēvi, kuras biezums nepārsniedz 100 mikronus, lai novērstu stikla lausku šķīšanu sadursmes gadījumā. Tie var būt sērijveidā tonēti,

bet aizliegta stiklu papildus aptumšošana. Stiklu aplīmēšana jāveic no iekšpuses. Ja tieks saglabāti oriģinālie stikli.

12.4.6. Sānu un aizmugurējie stikli var būt aizstāti ar polikarbonāta stikliem ar minimālo biezumu 3 mm.

12.5. Durvis

12.5.1. Durvis – SĒRIJVEIDA.

12.5.2. Drīkst demontēt priekšējo durvju apdares paneļus, aizstājot tos ar vismaz 0,5 mm biezas metāla loksnes, vai vismaz 1 mm biezas oglekļa šķiedras loksni.

12.5.3. Enģes – SĒRIJVEIDA.

12.5.4. Stikla pacelšanas mehānismi nav ierobežoti, tos atļauts demontēt, vai padarīt funkcionēt nespējīgus, bet stiklam ir jāpaliek nofiksētam augšējā pozīcijā, un bez iespējas, dažādu apstākļu ietekmē, noslidēt.

12.6. Aizmugurējo durvju stiklu pacēlāji nav reglamentēti.

12.7. Atļauti pārveidojumi apdares paneļu uzstādīšanai.

12.8. Mēraparātu panelis

12.8.1. Atļauta tā mehāniska apstrāde.

12.8.2. Atļauts paneli flokot, vai apšūt.

12.8.3. Jāsaglabā vismaz daļēja, vizuāla līdzība ar sērijveida.

12.8.4. Mērinstrumenti nav reglamentēti, tomēr to instalācija nedrīkst saturēt nekādu risku.

12.8.5. Standarta slēdžus drīkst aizstāt ar citādas konstrukcijas slēdžiem un izvietot citur mērinstrumentu panelī vai centrālajā konsolē.

12.8.6. Aizliegts salonā uzstādīt/izmantot hidrauliskus šķidrumus vai atmosfēriskā spiediena (eļļas/degvielas/dzesēšanas/bremžu) spiediena manometrus.

12.9. Bagāžas un motora nodalījums

Neizmantotus akumulatoru baterijas un rezerves riteņa balsteņus drīkst demontēt.

13. ELEKTROIEKĀRTA

13.1. Galvenais masas slēdzis

Galvenajam masas slēdzim jāpārtrauc visas elektriskās ķēdes (akumulatora, ģenerators un degvielas sūkņa) un motora darbība. Tam jābūt dzirksteļdrošam modelim un pieejamam no vieglās automašīnas iekšpuses un ārpusē. Automašīnu ārpusē slēdža iedarbināšanas sistēmai jāatrodas vējstikla stiprinājuma zemākajā daļā. Tas jāapzīmē ar sarkanu dzirksteli zilā trijstūrī ar baltu malu; trijstūra pamatnei jābūt vismaz 12 cm garai. Pilotam atrodies pilota sēdekli, un esot piesprādzētam ir jāspēj aizsniegties līdz masas slēdzim un izslēgt to.

13.2. **Vadi** – NAV IEROBEŽOTS

13.3. Vadības bloks (ECU)

13.3.1. Vadības bloks – NAV IEROBEŽOTS.

13.3.2. Vadības blokam jāatrodas tehniskajam komisāram brīvi pieejamā vietā.

13.3.3. Vadības blokam jāizveido spraudnis, kas ierobežo visu programmēšanas kontaktu piekļuvi vai arī kasti, lai varētu veikt blombēšanu.

13.3.4. Vadības bloka korpusu jābūt iespējams pieblombēt pie automašīnas virsbūves vai drošības rāmja.

13.3.5. Vadības bloka programmēšanas spraudnim jābūt atvienotam visu sacensību laiku (no reģistrācijas brīža līdz apbalvošanai, ja vienīgi tehniskais komisārs nav devis rīkojumu par automašīnas aktuālās jaudas nomērīšanu, šajā gadījumā To atļauts pievienot tikai ar sacensību tehniskā komisāra atļauju.

13.3.6. Jebkura iespēja mainīt vadības programmu sacensību laikā kategoriski aizliegta.

13.3.7. Braucēja (pilota) pienākums ir nodrošināt piekļuvi vadības blokam (spraudņi un programmatūras).

13.3.8. Aizliegta jebkāda attālināta vadības bloka regulēšana.

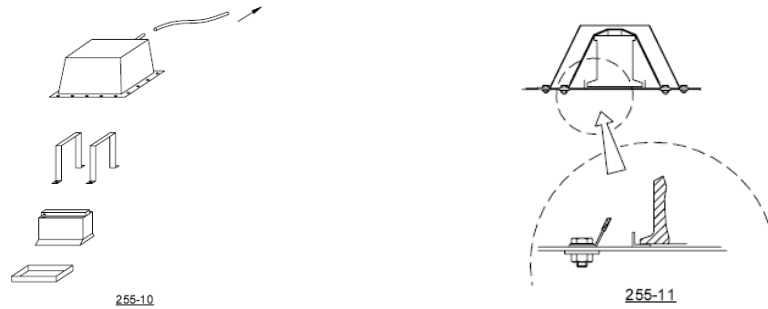
13.4. Akumulatoru baterija

13.4.1. Akumulators – NAV IEROBEŽOTS.

13.4.2. Jebkurā brīdī jābūt iespējai iedarbināt motoru, izmantojot automobili esošo akumulatoru bateriju.

13.4.3. Akumulatoram ir jābūt droši nostiprinātam, tam paredzētājā vietā. Salonā drīkst atrasties tikai sausā tipa akumulators. Tas var atrasties gan stāvus, gan guļus pozīcijā. Tas stiprinās pie virsbūves, izmantojot metāla pamatni un divas metāla skavas ar izolējošu pārklājumu, kuras stiprinās pie grīdas ar bultskrūvēm un uzgriežņiem. Šo skavu piestiprināšanai jāizmanto vismaz 10 mm bultskrūves un zem katras bultskrūves vismaz 3 mm biezas starplikas ar laukumu vismaz 20 cm² virsbūves metāla pretējā pusē.

13.4.4. Akumulatoru baterijai jābūt nosegtai ar sūcesdrošu kasti, kas stiprinās neatkarīgi no akumulatoru baterijas.



Aizsargkastei jāsaturs gaisa ieplūdes atveri un izplūdes atveri, kas izvada gaisu ārpus kabīnes (Skatīt attēlus 255-10 un 255-11).

13.5. **Ģenerators** – NAV IEROBEŽOTS

13.6. **Apgaismošana**

13.6.1. Jāsaglabā oriģinālā apgaismošanas sistēma, tai jābūt iespējai funkcionēt visu sacensību laiku izņemot pagriezienu rādītājus, un tālās gaismas.

13.6.2. Priekšējo lukturu augšējās un apakšējās šķautnes drīkst aizklāt ar līmlenti. Tomēr vismaz 4 cm platai joslai, kas sakrīt ar plakni, kura ir paralēla automobiļa šķērsasij, un ir simetriska pret spuldzes centru, jāpaliek brīvai visā galvenā luktura platumā.

13.6.3. Priekšējie miglas lukturu obligāti jādemontē.

13.6.4. Atveres drīkst izmantot darba bremžu sistēmas ventilācijai / dzesēšanai. Ja tas netiek darīts, atveres jānoslēdz.

13.7. **Drošinātāji** – NAV IEROBEŽOTS.

13.8. **Skaņas signāls** – NAV IEROBEŽOTS.

13.9. **Radio sakari** – NAV IEROBEŽOTS.

14. BAROŠANAS SISTĒMA

14.1. Atļauta tikai elektroniskā degvielas iesmidzināšanas sistēma.

14.2. Barošanas sistēmas izpildījums – NAV IEROBEŽOTS

14.3. **Degvielas tvertne**

14.3.1. Degvielas tvertnei jābūt oriģinālajai vai sporta, kas atbilst FIA Appendix J, Article 253.14. Ir atļauts lietot arī degvielas tvertnes, kas atbilst SFI standartiem: 28.1 un 32.1. Uzstādītajām degvielas tvertnēm jāatrodas automašīnas bāzē. Uzpildes atveru atrašanās vieta nav reglamentēta, izņemot logu paneļus, un tās nedrīkst izvīrīties ārpus virsbūves perimetra.

14.3.2. Oriģinālo oglekļa filtru no degvielas tvertnes gaisa kanāla, kā arī tā vadības bloku drīkst demontēt.

14.3.3. Degvielas tvertnei jābūt nodalītai no pilota kabīnes ar ugunsdrošu un šķidrums drošu starpsienu.

14.3.4. Ja oriģinālā degvielas tvertne zem automašīnas tiek aizstāta ar citu degvielas tvertni, jaunais mezgls nedrīkst izvīrīties zemāk automobiļa apakšā kā oriģinālā degvielas tvertne.

14.3.5. Atveri, kas paliek pēc oriģinālās degvielas tvertnes demontāžas, drīkst aizmetināt.

14.3.6. Ir pieļaujami virsbūves pārveidojumi, ja tādi ir nepieciešami, neorginālas degvielas tvertnes, drošai un kvalitatīvai uzstādīšanai.

14.3.7. Atļauts uzstādīt, papildus degvielas rezervuāru, ar maksimālo tilpumu – 1 litrs. Tas nedrīkst atrasties automašīnas salonā, ir jābūt droši nostiprinātam, un jāatrodas pēc iespējas tuvāk, degvielas tvertnei.

14.4. **Degvielas cauruļvadi**

14.4.1. Degvielas sistēmas cauruļvadi, un to savienojumi – SĒRIJVEIDA, vai aizstāti ar aviācijas tipa degvielas cauruļvadiem, šļūtenēm un to savienojumiem.

14.4.2. Degvielas cauruļvadu uzstādīšana, reglamentēta ar nosacījumu, ka tiek izpildīti FIA J pielikuma 253-3.apakšpunkta nosacījumi.

14.5. **Degvielas sūkņi** – NAV IEROBEŽOTS.

14.5.1. Atļauti vairāki degvielas sūkņi papildus sērijveida skaitam.

14.5.2. Sūkņiem jābūt nošķirti no kabīnes ar ugunsdrošu un šķidrumsdrošu sienu.

14.5.3. Sūkņiem ir jāizslēdzas, automobilim noslāpstot.

14.6. Degviela

14.6.1. Atļauts izmantot tikai mazumtirdzniecībā pieejamu sauszemes transporta degvielu.

14.6.2. Degvielai jābūt komerciāli iegādājamam benzīnam, bez jebkādam piedevām, izņemot tās eļļojošas vielas, kas tam jau pievienotas.

14.6.3. Aizliegta jebkāda cita veida degviela, tajā skaitā (E85).

14.6.4. Pēc kvalifikācijas vai sacensību brauciena dalībnieka automašīnas degvielas tvertnē jābūt minimums 3 litri degvielas.

15. AUTOMOBILŪ KOPSKATS

15.1. Automobilim jābūt bez izteiktiem vizuāliem un konstruktīviem defektiem (rūsa, stipri deformētas virsbūves daļas, stipri saplaisājuši stikli tiešās redzamības zonā utml.), kuri var jebkādā veidā ietekmēt sacensību drošību vai radīt negatīvu iespaidu par tām.

15.2. Automobilja krāsojumam ierobežojumu nav, izņemot sacensību nolikumā minētās prasības.

15.3. Katram automobilim jābūt apgādātam ar starta numuriem, pilota uzvārdu, licences izdevēja valsts karogam, un sacīkšu nolikumā reglamentētajiem uzrakstiem (reklāmu), ko nodrošina organizators.

15.4. Durvju, motora pārsega, spārnu utt. saskares vietas ar virsbūvi aizlīmēt nav atļauts

16. JAUDAS MĒRĪŠANA

Automašīnas atbilstību šo noteikumu 3.2. apakšpunktam nosaka, veicot automašīnas aktuālās jaudas mērījumus (kontrolmērījumu(s) uz konkrētā jaudas stenda, kas ir minēts tekošās sezonas šo noteikumu pielikumā. Kontrolmērījumus veic, klāt esot Tehniskajam komisāram, vai kādam citam sacensību nozīmētam cilvēkam un Sportistam. Jaudas kontrolmērījums derīgs tikai tekošajā sacensību sezonā, kuru jāveic nolikumā norādītajā vietā (braucējs sedz izdevumus / samaksu par jaudas nomērīšanu). Ja nepieciešams, automašīnas transportēšana uz jaudas mērīšanas stendu tiek veikta, vienojoties Tehniskajam komisāram ar Sportistu, bet ir Sportista atbildība (t.sk. finansiāli). Maksimālā novirze no punkta 3.2. nosacījumiem tiek noteikta +2.5 procenti, respektīvi, mērījuma izdarīšanas brīdī aktuālā jauda var pārsniegt punktā 3.2. noteikto par 2.5 procentiem. Ja sezonas laikā nepieciešams jauns dzinēja regulējums ir jāveic jauns kontrolmērījums

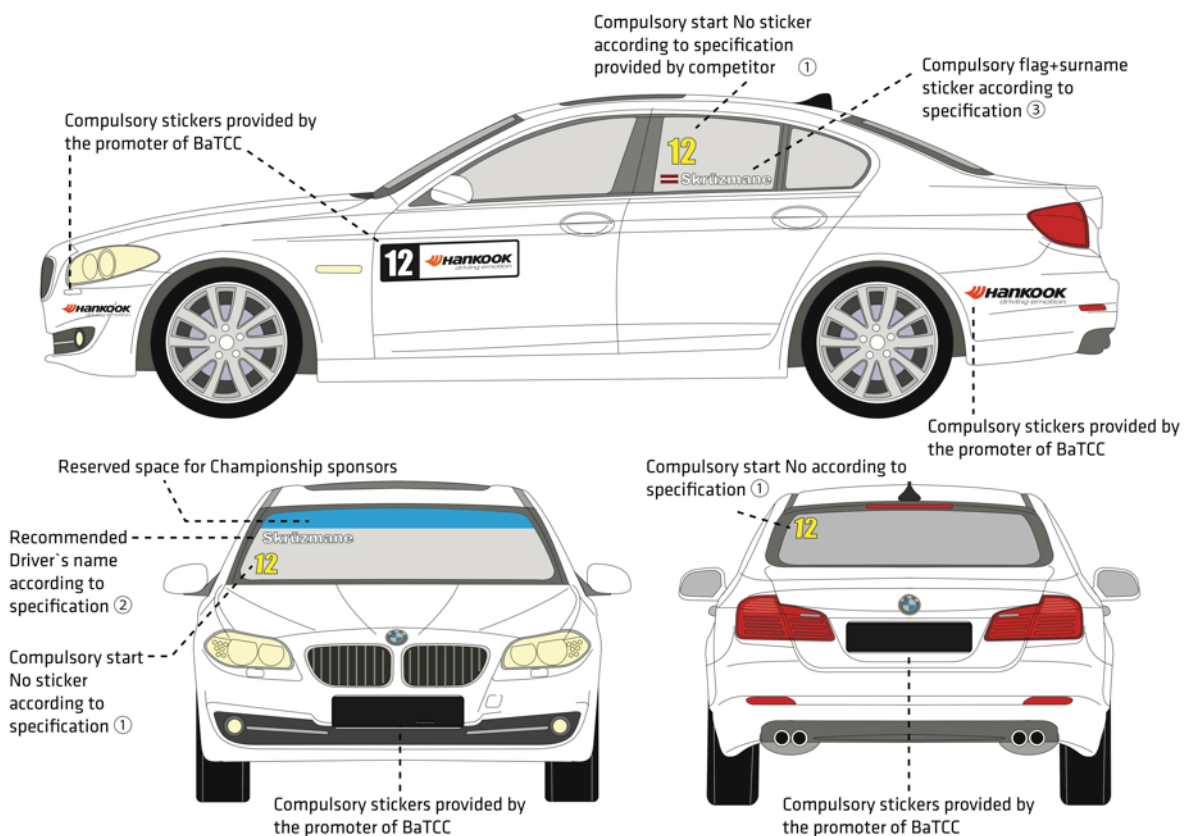
17. NOBEIGUMA NOTEIKUMI

Vadoties pēc kodeksa Tehniskajos noteikumos var tikt ieviesti papildinājumi vai precizējumi neskaidrām situācijām, kurus rakstiski apstiprina LAF Šosejas komisija divas nedēļas pirms to stāšanās spēkā. Specifiskas, izņēmumu gadījumu, neatrunātas vai neatļautas izmaiņas automobiļu konstrukcijā, var tikt pieņemtas vai atļautas ar LAF šosejas komisijas un LAF tehniskā dienesta lēmumu, publicējot minētās izmaiņas ne vēlāk kā 30 dienas līdz nākamā sacensību posma sākumam. Braucēja pienākums ir pierādīt automobiļa atbilstību šiem noteikumiem. Par neskaidriem jautājumiem tiek rekomendēts konsultēties LAF Šosejas komisijā. Domstarpību gadījumā noteicošā ir šo noteikumu versija Latviešu valodā. Iepriekšējā Nacionālās klases tehnisko noteikumu versija nav spēkā esoša.

Pielikums Nr.1 - obligātās uzlīmes



COMPULSORY STICKERS 2018 HANKOOK TROPHY 2018



Specification No 1 Numbers



Font: **Impact**
 Electric yellow
 160mm



Font: **Impact**
 Electric orange
 160mm



Font: **Impact**
 White
 160mm

Specification No 2 Surname

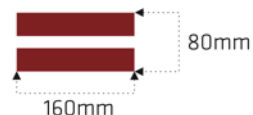


Font: **Arial Black**
 White
 Max width 600mm

Specification No 3 Surname and flag



Font: **Arial Black**
 White
 Max height 85mm



Autosporta klubs X Sports
 Address: Dzutas iela 8, Rīga, LV-1006, Latvija
 Email: info@batcc.eu





Autosporta klubs X Sports

Address: Dzutas iela 8, Rīga, LV-1006, Latvija

Email: info@batcc.eu